



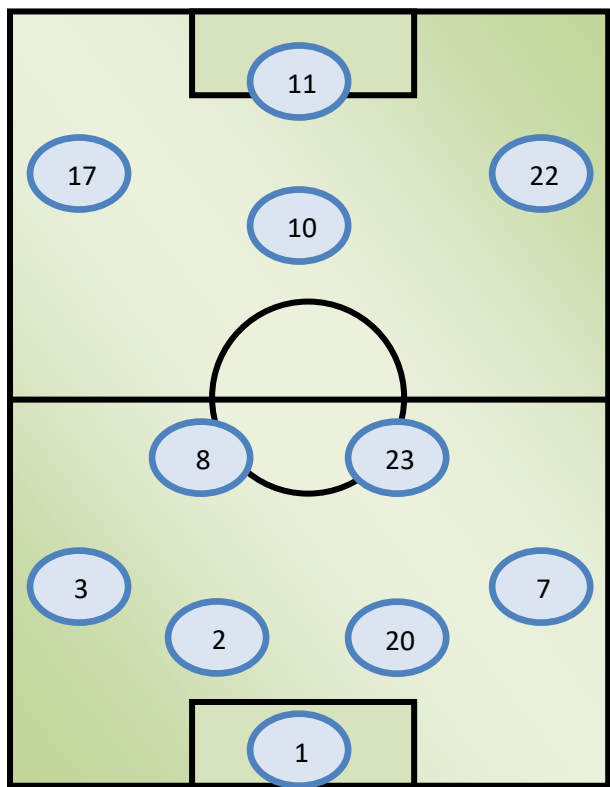
ASKARTZA FUTBOL TALDEA

RAPORT SD DEUSTO

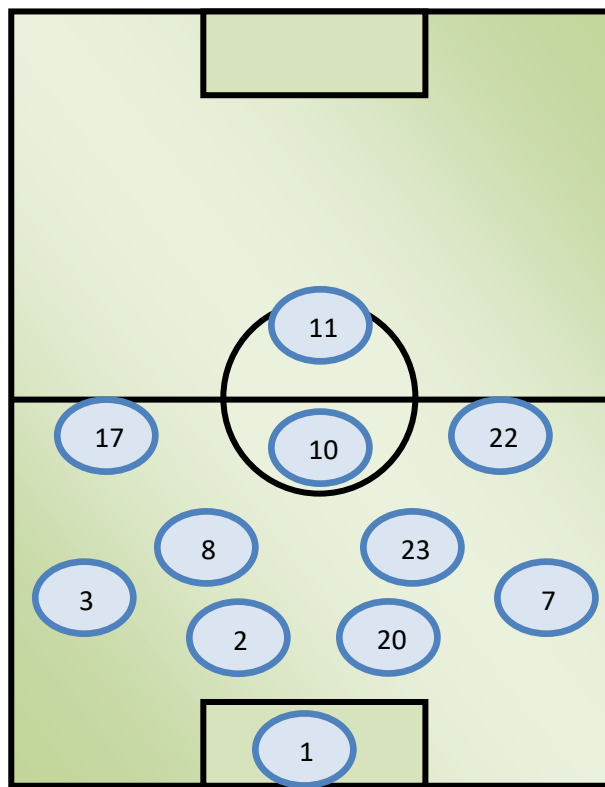
1. Rywal - SD Deusto

2. Ustawienie - 1-4-2-3-1 / Możliwy wariant - 1-4-3-3

- Atak - 1-4-2-3-1
- Obrona - 1-4-2-3-1/1-4-4-2



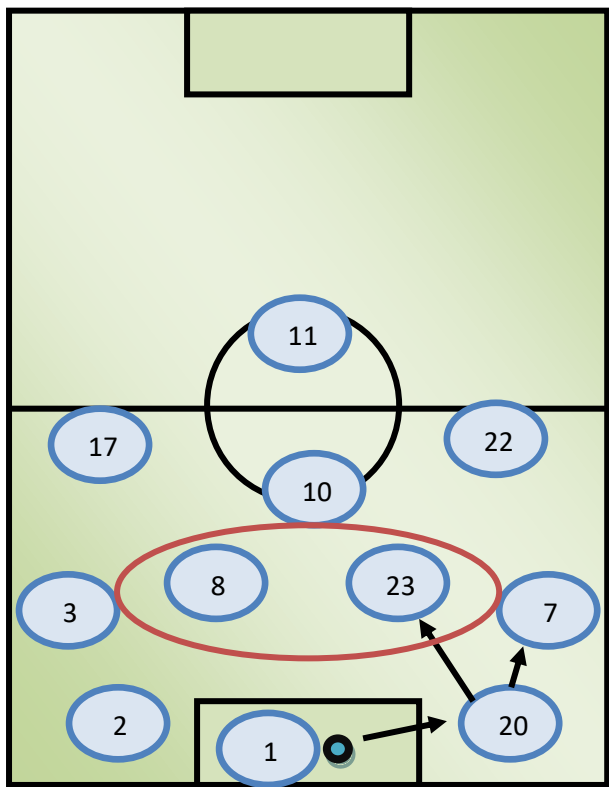
1-4-2-3-1



1-4-2-3-1

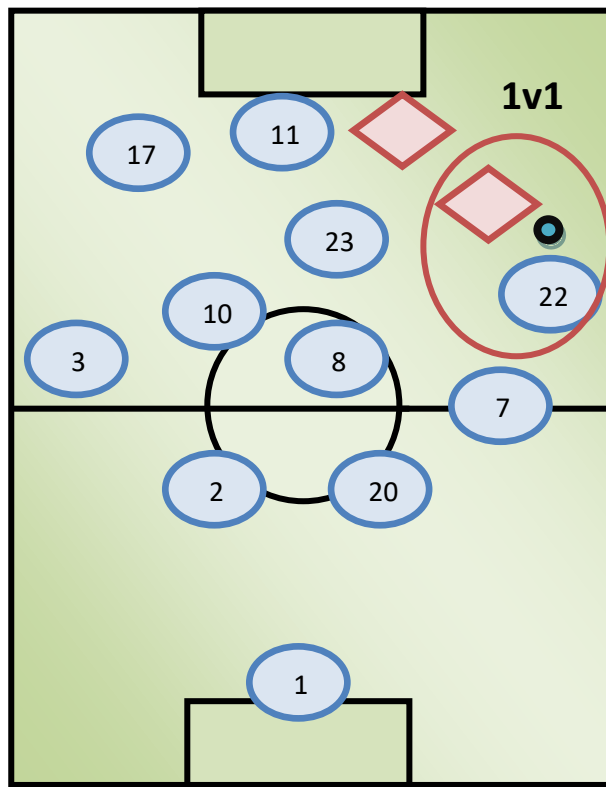


ATAK POŁOWA WŁASNA



?

ATAK POŁOWA RYWALA



OPIS

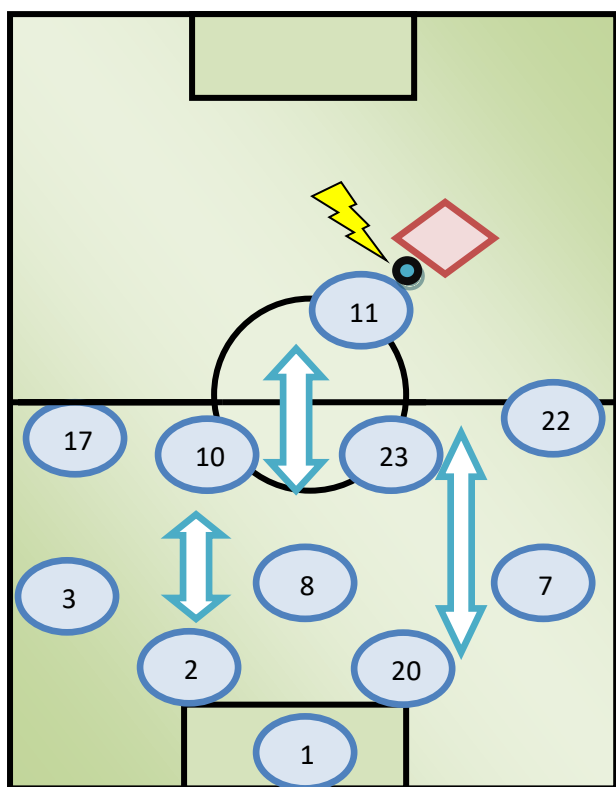
- Wyprowadzenie piłki za pomocą krótkich podań od tyłu, wykorzystując wysokie ustawienie bocznych obrońców
- Wykorzystanie umiejętności środkowych pomocników, aby dokonać progresji w ataku
- Nawet jeśli nie mają przewagi na połowie własnej, próbują grać od tyłu
- Z biegiem czasu wykorzystują również grę bezpośrednią, jednak nie jest to ich mocna strona

OPIS

- Posiadają zawodników, którzy potrafią zrobić różnicę. Poprzez jedną akcję, mogą rozwiązać spotkanie. Ważne jest, abyśmy byli przygotowani na asekurację oraz doskok w odpowiednim momencie.
- Starają się dokonać progresji w ataku poprzez środkowy korytarz, tworząc przewagę liczebną, a następnie przyspieszyć grę w bocznym sektorze, aby stworzyć sytuację bramkową.



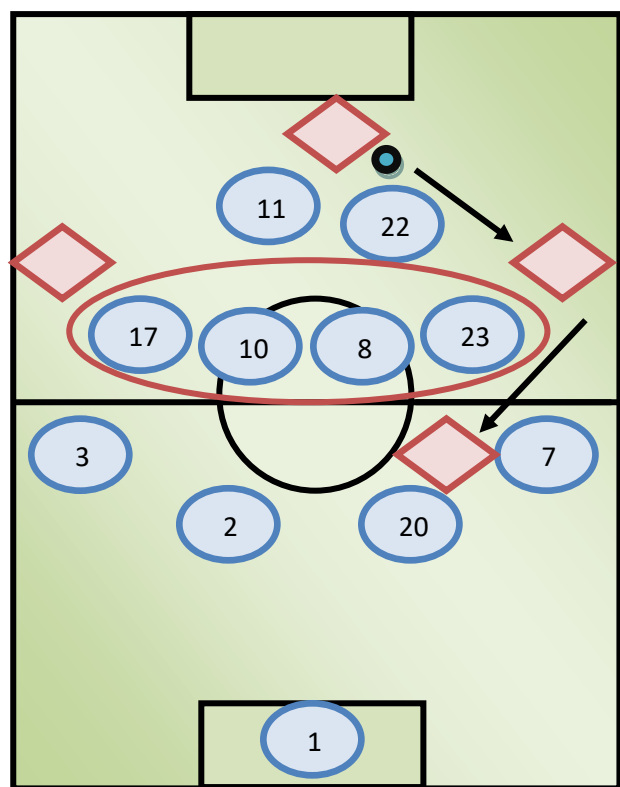
OBRONA POŁOWA WŁASNA



OPIS

- Wolne przejście z ataku do obrony
- Cierpią broniąc strefy za plecami obrońców
- Nie mają dobrze dopracowanych koncepcji w defensywie, do tej pory w każdym meczu tracili przynajmniej po jednej bramce

OBRONA POŁOWA RYWALA

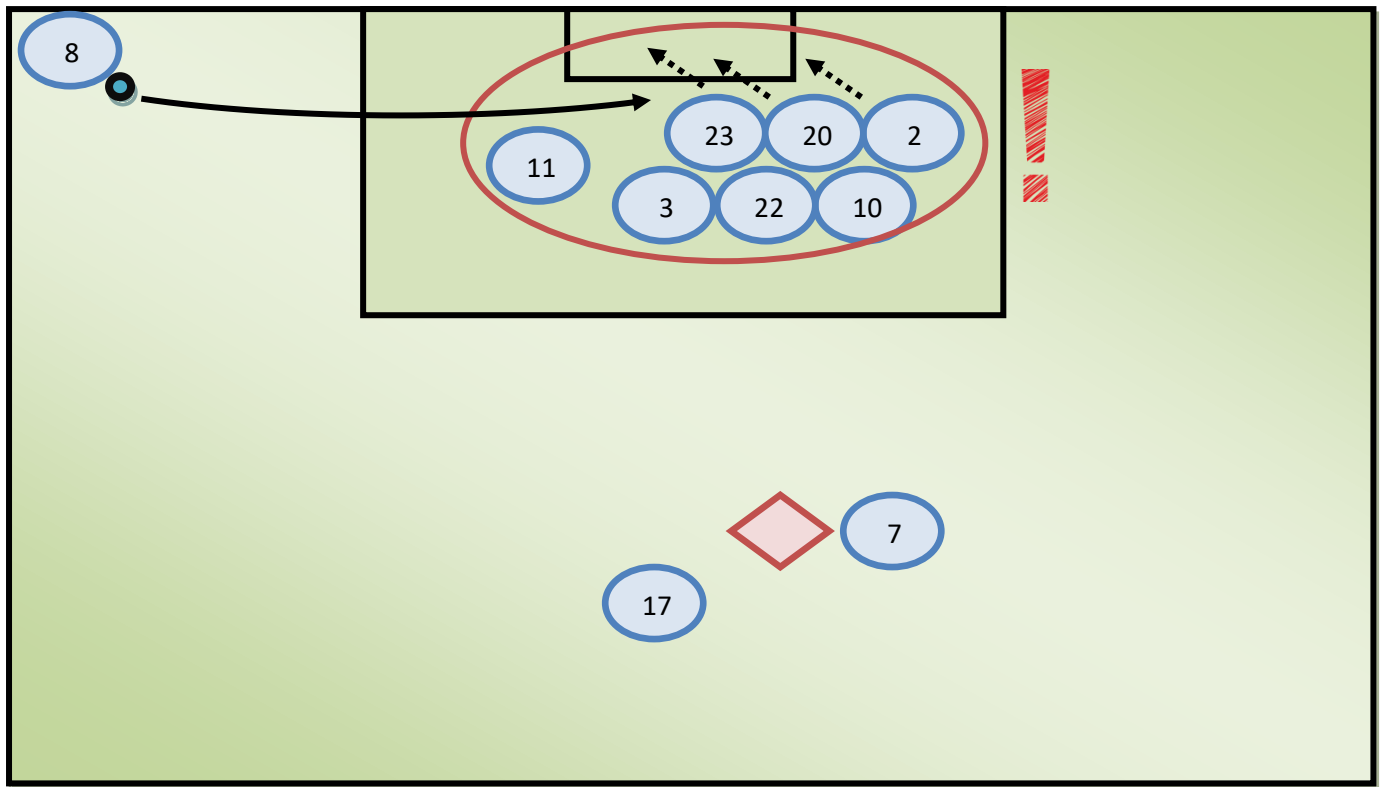


OPIS

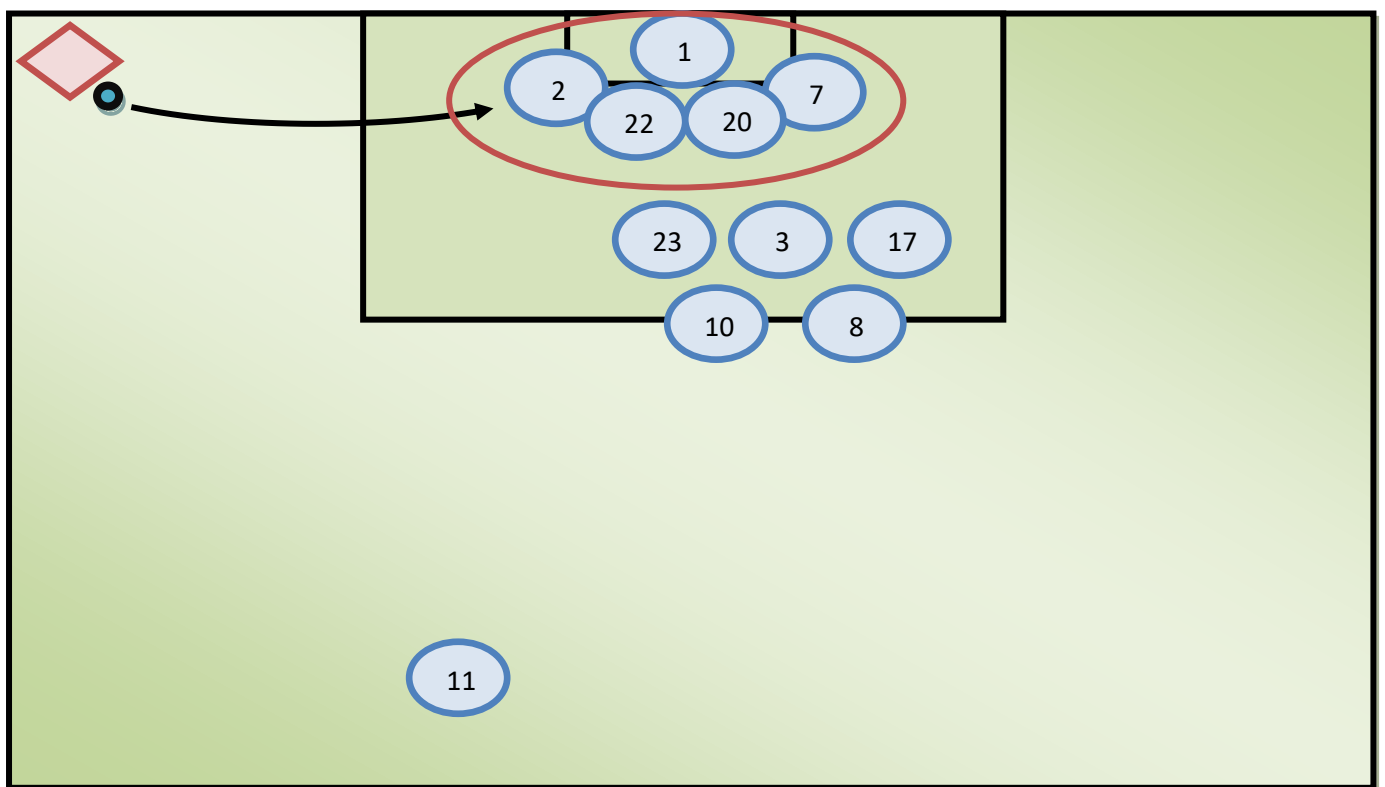
- Nie pressują w sposób skordynowany, czasami wykorzystują strukturę 1-4-4-2
- Po przechwycie piłki rzadko wykorzystują atak szybki, na ogół znów przechodzą do ataku pozycyjnego
- Istnieje przestrzeń pomiędzy liniami, korytarz środkowy jest szczelnie zamknięty, jednak jest miejsce w korytarzach zewnętrznych



CORNER OFENSYWNY

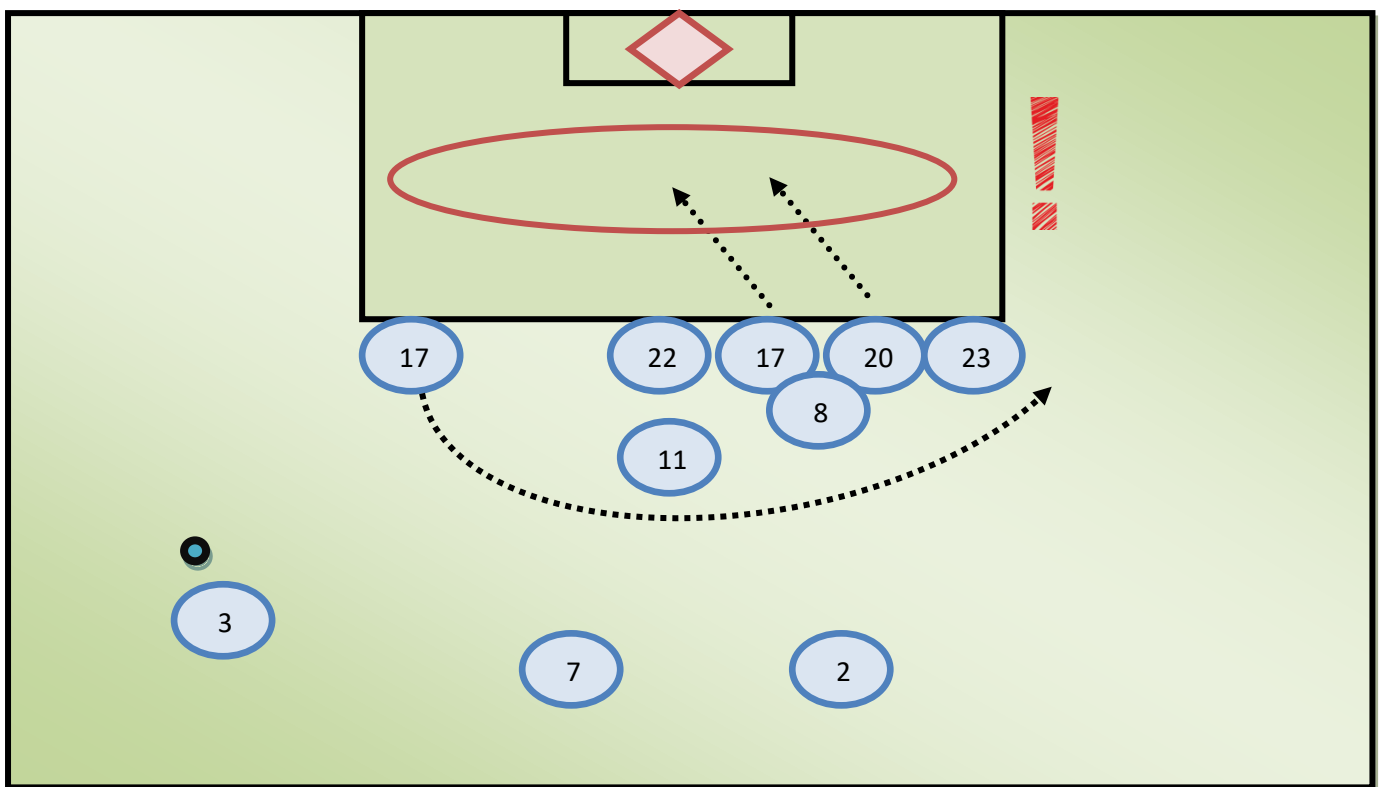


CORNER DEFENSYWNY

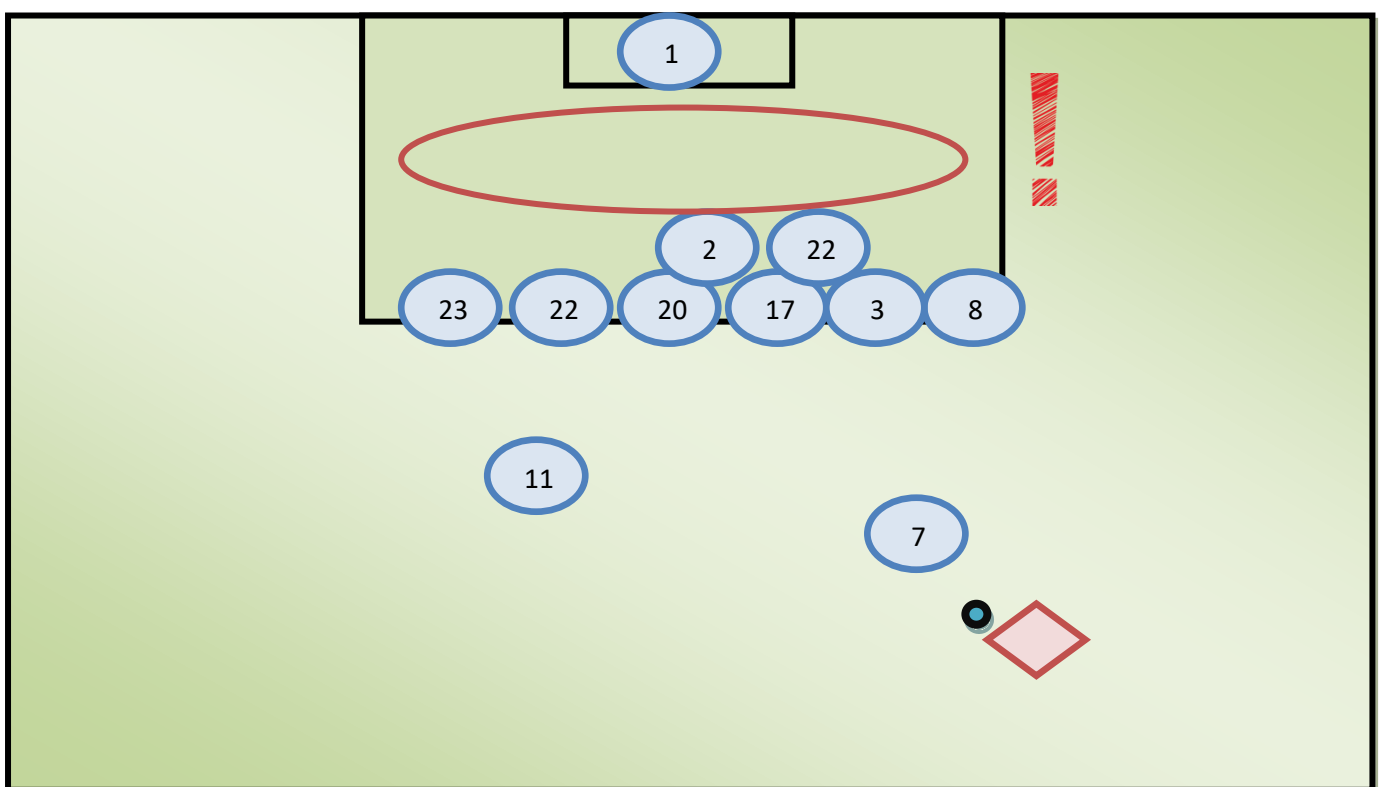




RZUT WOLNY OFENSYWNY



RZUT WOLNY DEFENSYWNY





ANALIZA INDYWIDUALNA

Trener	"Javi" bardzo dobra osoba, jednak podczas meczu zaczyna się denerwować i często przestaje widzieć dużo rzeczy, które mają miejsce na boisku.
1 (BR)	"Urko" bramkarz o dużej pewności siebie, czasami go to gubi, nie jest zbyt wysoki, co możemy wykorzystać, ma trudności w sytuacjach gdzie trzeba wejść twardo w rywala.
3 (LO)	"Pablo", ma dużo zimnej krwi, z piłką podejmuje ryzykowne decyzję, używa zbyt często prowadzenia piłki lub dryblingu, musimy to wykorzystać poprzez odpowiedni pressing.
2 (ŚO)	"Brais" lider na boisku, jest lewonożny, ma dobre dłuższe podanie, jest silny, dobrze gra w powietrzu, z drugiej strony brakuje mu zwrotności.
20 (ŚO)	"Kepa" czołg, dobrze zbudowany, silny, jednak z piłką nie ma wysokich umiejętności, trzeba to wykorzystać zabierając mu czas oraz miejsce na podjęcie odpowiedniej decyzji.
7 (PO)	Prawy obrońca, który często wykorzystuje podłączenie się za akcją, technicznie jest przyzwoity, ciężko jest wygrać pojedynek 1x1 z nim.
8 (ŚP)	"Uri" często schodzi po piłkę, nie boi się wziąć gry na siebie, wysokie umiejętności techniczne, w większości sytuacji podejmuje dobre decyzję, nie jest zbyt dynamiczny.
10 (ŚP)	"Christian" najlepszy zawodnik w drużynie, lider, dobry technicznie, potrafi rozwiązać przebieg spotkania samemu, gra bardzo dobrze w powietrzu. Z drugiej strony nie radzi sobie z emocjami podczas meczu, łatwo się denerwuje. Nie wiadomo czy będzie grał, ze względu na problemy z łokciem.
23 (OP)	"Koldo" zawodnik odrzucony z Athletic, nie jest w najlepszej dyspozycji, jednak skoro tam grał, musi mieć coś w sobie. Jeśli jest w dobrej dyspozycji, może z łatwością stworzyć niebezpieczną sytuację.
17 (LP)	"Setien" lewy skrzydłowy, który często ustawia się bardzo szeroko, aby otrzymać podanie do nogi i wejść z piłką do środka, kończąc akcję strzałem. Nie jest zbyt agresywny w defensywie.
22 (PP)	"Garci" przeciętny, nie stwarza dużego niebezpieczeństwa, jest szybki i robi dobre ruchy bez piłki, w defensywie cierpi, ze względu na swoją budowę.
11 (N)	"Inigo" napastnik typu punkt odniesienia, jest wysoki i silny, niebezpieczny w polu karnym, jest bardzo efektywny, nie potrzebuje wielu sytuacji, aby strzelić bramkę.



INNE

To nie jest prawdziwa drużyna, jest w niej dużo ego, które nie jest dobrze zarządzane.

W przypadku kiedy mecz nie idzie po ich myśli, zaczynają się denerwować i spada ich wydajność.

MOCNE STRONY	SŁABE STRONY
<ul style="list-style-type: none">➤ Atak pozycyjny➤ Jakość zawodników➤ Zawodnicy, którzy potrafią zrobić różnicę i przesądzić o losach spotkania poprzez jedną akcję	<ul style="list-style-type: none">➤ Koncepcję gry w defensywie, przede wszystkim blisko własnej bramki➤ Faza przejściowa z ataku do obrony na połowie własnej➤ Przejście z obrony do ataku bardzo wolne➤ Mała odpowiedzialność z piłką na połowie własnej➤ Dużo indywidualności i mało kolektywu